

DOSSIER DE PRESSE

A

# Chambres

Pays de Grignan

5 octobre –  
17 novembre  
2024

Exposition

Espace d'Art  
Ducros

Atelier-Musée  
& Librairie  
Colophon

Librairie  
Ma Main Amie

Spectacles  
Rencontres  
Ateliers

Toutes les infos :  
[www.i-ac.eu](http://www.i-ac.eu)

I  
A INSTITUT  
D'ART CONTEMPORAIN  
Villeurbanne/Rhône-Alpes  
[www.i-ac.eu](http://www.i-ac.eu)  
C

PRÉFET  
DE LA RÉGION  
RHÔNE-ALPES  
La Région  
Auvergne-Rhône-Alpes  
VILLE DE GRIGNAN

# des échos

Henrik Høhansson, Matt Mullican (détails) – Collection IAC – Photo Blaise Adillon

Design graphique : Making Things Public

C

UN PROJET IAC, VILLEURBANNE/RHÔNE-ALPES

COMMISSAIRE INVITÉE EN RÉSIDENCE – JUSTINE FRANÇOIS

## Sommaire

---

### 3 LE TEMPS FORT COLLECTION DE L'IAC - PAYS DE GRIGNAN

### 4 CHAMBRES DES ÉCHOS AVEC JUSTINE FRANÇOIS, COMMISSAIRE INVITÉE EN RÉSIDENCE

### 5 LE VERNISSAGE DE CHAMBRES DES ÉCHOS SAMEDI 5 OCTOBRE 2024

### 6 LES ŒUVRES EXPOSÉES DE LA COLLECTION DE L'IAC

### 11 L'EXPOSITION SUR TROIS SITES

#### LES RENDEZ-VOUS DE CHAMBRES DES ÉCHOS

12 → Avant-première du spectacle *Peau de louve* (création 2024) avec Mathilde Arnaud, Compagnie I.R.E.A.L

13 → *Une Plongée dans la Chapelle Saint-Vincent* avec avec la chorégraphe Catherine Contour et la plasticienne Ann Veronica Janssens

14 → *Pratiques zigzagantes – À partir de la terre*. Transmission avec l'artiste chorégraphe Catherine Contour et le céramiste Lionel Rister

16 → *Marche et voyage des sens, découvrir un paysage autrement* avec le danseur Noé Pellencin

#### Dans le cadre du Week-end des Frac (WEFRAC) 2024

17 → *L'abeille blanche*, projection du film de Charley Case avec l'historien de l'art Pascal Pique – Le Musée de l'Invisible

19 → *Infuse – Suites japonaises de la Maison Contour*  
Pièce chorégraphique avec Catherine Contour

### 21 CALENDRIER & INFORMATIONS PRATIQUES

### 23 CONTACTS

## *Le temps fort Collection de l'IAC – Pays de Grignan*

---

Dans le cadre de sa mission au cœur des territoires ruraux de la région Auvergne-Rhône-Alpes, l'Institut d'art contemporain, Villeurbanne/Rhône-Alpes - un centre d'art et un FRAC - organise tous les deux ans une importante exposition d'œuvres de sa collection, en collaboration avec un commissaire invité et toujours en partenariat avec différentes structures du territoire exploré.

Après plusieurs *Temps forts Collection* avec les artistes-commissaires comme **Bernhard Rüdiger** en 2009 au **Château de la Bâtie d'Urfé** (Loire), **Evariste Richer** en 2017 à **La Ferme patrimoniale de Boulatier** (Ardèche), avec **Katinka Bock** en 2019 au **Monastère royal de Brou** (Ain), avec **Laurent Montaron** avec le **Centre d'art et de rencontres Curiox** (Savoie), c'est à **l'automne 2024** le territoire du **Pays de Grignan en Drôme Provençale** qui est exploré avec, pour la première fois dans ce dispositif, l'invitation en résidence de **la commissaire Justine François**, afin de développer un projet ancré et généreux comprenant des propositions spécifiques avec le public scolaire.

Intitulée *Chambres des échos*, l'exposition se déploie dans trois lieux – Espace d'Art François-Auguste Ducros, Atelier-Musée&Librairie Colophon et Librairie Ma Main Amie – et elle est accompagnée de spectacles, de rencontres et d'ateliers, en entrée libre ou sur réservation.

Pour ce projet, l'IAC est partenaire de la Ville de Grignan ainsi de l'Atelier-Musée&Librairie Colophon à Grignan, la librairie Ma Main Amie à Grignan, Le Foyer du Béal à Taulignan, la Compagnie I.R.E.A.L à Bourdeaux, l'Atelier du céramiste Lionel Rister à Taulignan, le groupe scolaire Emile Loubet à Grignan, le Lycée Drôme Provençale à Saint-Paul-Trois-Châteaux, le Tiers-Lieu Chez Paulette à Réauville.

## *Chambres des échos*

*avec Justine François, commissaire invitée en résidence*

---

Le titre *Chambres des échos* fait référence à l'idée d'une chambre comme espace où l'on se détend, où l'on plonge dans les mondes du repos, du sommeil, du rêve.

Un espace protecteur qui peut accueillir des changements d'états de corps et d'esprit, des alter-mondes, des alter-êtres.

Un espace-temps où l'on se rend disponible pour écouter, pour laisser résonner d'autres présences et pour être traversé par d'autres êtres, espèces, animaux, végétaux, minéraux, comme en rappel de nos mémoires les plus anciennes.

Une chambre où l'on abandonnerait au loin son état de conscience habituelle pour explorer d'autres manières d'être là.

Dans cette chambre s'exprimeraient les échos de ces diverses formes du vivant et de ces couches de temps.

Qu'est-ce qu'on pourrait saisir dès lors qu'on se rend disponible pour écouter et faire lien ?

### **La perception comme outil d'acuité au vivant**

« À cette époque de bouleversement climatique, politique et social, il est urgent de considérer le vivant autrement que comme source d'exploitation, il est prioritaire de repenser les liens que nous développons avec les êtres et les éléments du vivant. Pour les Grecs anciens comme chez les Achuar décrits par Philippe Descola, le concept de Nature n'est pas séparé du concept d'humain. Comment créer de nouveaux liens entre les vivants ? Quels sont les outils dont nous disposons pour développer plus d'empathie pour la condition de vivant parmi les vivants ?

Travaillant depuis plusieurs années sur le sujet des états modifiés de conscience, j'ai choisi pour ce projet de prendre comme axe de départ la question de la modulation de la perception comme outil pour se mettre en lien avec ce qui nous environne.

Au sein du projet « Chambres des échos », je propose un ensemble d'œuvres qui abordent cette notion de modulation de la perception. Partant du spectacle chorégraphique de Catherine Contour, je mettrai en rapport différents artistes qui travaillent autour de cette question de la modulation de l'attention.

« L'une des caractéristiques de l'hypnose est de pouvoir amplifier les canaux sensoriels et de transformer notre manière d'être relié à ce qui nous entoure. Elle permet de déplacer les points de vue et de transformer les échelles. La pratique de l'outil hypnotique augmente la perception et affine la relation énergétique à notre milieu en nous rendant capable de percevoir ce qui est visible et invisible. On est mis en relation à des expériences et des mémoires dont on est porteur, incluant du minéral, du végétal, de l'animal ». (citation de Catherine Contour)

L'outil hypnotique est utilisé dans le cadre de recherches fondamentales sur les mécanismes cérébraux mais aussi dans le cadre thérapeutique, d'autres personnes comme Catherine Contour ou Matt Mullican proposent d'utiliser l'hypnose dans un processus de création artistique.

Dans le cadre de ce projet, l'hypnose sera abordée depuis le travail de Catherine Contour, Matt Mullican, ou encore de Joachim Koester, en lien avec le travail de la perception d'Ann Veronica Janssens. « Comment, par une modification de notre posture face à ce qu'on est en train de percevoir, nous allons pouvoir modifier l'objet même de notre perception, donc notre expérience intersubjective ». (Rosky)

Comment repenser nos liens à ce qui nous entoure ? Comment développer de nouveaux modes de perception, d'attention et d'actions ? »

**Justine François, avril 2024**

→ Visite de l'exposition et rencontre avec la commissaire Justine François  
le samedi 19 octobre 2024 à 16h à l'Espace Ducros, Grignan

## JUSTINE FRANÇOIS



Justine François. Photo DR

Le travail de Justine François s'inscrit à la rencontre entre art et anthropologie. Elle a réalisé un master en anthropologie à l'ULB, Bruxelles puis une spécialisation en anthropologie visuelle et cinéma documentaire au SIC (Sound Image Culture, Bruxelles). Elle est curatrice de projets qui invitent les arts de la performance et de la vidéo d'art à dialoguer avec les sciences humaines. En 2016, elle co-crée Coupé Décalé, un laboratoire expérimental de curation qui valorise la mise en dialogue entre les arts et les sciences sociales. Ces dernières années, les lignes de recherches du collectif s'articulent autour de la thématique des États Modifiés de Conscience. En 2022, en partenariat avec Lucie Lалуque et Juliette Thomas, elles développent Mémoire de l'air, un projet de recherche - création et programmation qui relie les arts visuels et sonores, la performance et les sciences sociales à des contextes sociaux particuliers (EHPAD, Maisons de soins psychiatriques, collèges, lycées). Dans Mémoire de l'air, elles interrogent les différents modes d'attention et leur traduction dans les langages phoniques, corporels et graphiques. Leur démarche expérimentale relie approche théorique et approche sensible, c'est pourquoi le passage par l'expérience du mouvement pour mettre en jeu le corps dans le processus d'apprentissage théorique et de réception des œuvres, traverse l'ensemble du projet. La danse occupe une place singulière dans son travail.

### *Le vernissage Chambres des échos*

---

**SAMEDI 5 OCTOBRE 2024**

→ À 11h30

**Vernissage de l'exposition *Chambres des échos***

Espace d'Art François-Auguste Ducros

## *Les œuvres exposées de la collection de l'IAC*

---

La collection de l'IAC est constituée de près de 1 900 œuvres de plus de 800 artistes de renommée nationale et internationale, avec lesquels l'IAC entretient le plus souvent une relation étroite et au long cours. Son orientation, plutôt conceptuelle et prospective dès l'origine, est aujourd'hui enrichie par l'acquisition d'œuvres en dialogue avec les expositions et la recherche, dans un esprit de corrélation entre création et collection.

Héritière du fonds du FRAC Rhône-Alpes, la collection s'est enrichie au fil du temps pour représenter tous les champs de la création (peinture, photographie, sculpture, installation, vidéo).

Figurent dans la collection des artistes majeurs de l'art de notre temps (Daniel Buren, Dan Graham, Anish Kapoor, On Kawara, Mario Merz, Gerhard Richter, Lawrence Weiner...) ainsi que des artistes dont la carrière est en plein essor (Saâdane Afif, Ulla von Brandenburg, Jason Dodge, Guillaume Leblon, Hans Schabus...) ou déjà internationalement consacrée (Pierre Huyghe, Ann Veronica Janssens, Joachim Koester, Anthony McCall, Matt Mullican...).

## MATT MULLICAN

1951, Santa Monica (Californie), vit à New York et à Berlin (Allemagne)

### ***Learning From That Person's Work, Room 6 (2005)***

12 panneaux en bois brut composés de 9 dessins chacun, encre sur papier monté sur tissu

### ***Untitled (Matt Mullican Under Hypnosis, Zurich) (2003)***

Vidéo couleur sonore en boucle, diffusée sur écran

Durée 69'47''

*Learning from that Person's Work* est une série de dessins, collages, peintures, accompagnés d'images et de vidéos réalisées par le double de Matt Mullican investi sous hypnose : That Person. Les dessins ont été collés sur des draps pendus de manière à former comme un labyrinthe et à inviter le spectateur à pénétrer dans les méandres de cet univers inconscient. L'hypnose est « cet état qui nous fait accéder au pouvoir de configurer le monde » rappelle Pascal Rousseau<sup>1</sup>. À travers ces dessins et calligraphies, dont les volutes évoquent celles de l'Art nouveau et du Psychédéisme, Mullican interroge la part de conscient et d'inconscient présente dans l'acte créatif, « brouillant la frontière entre réalité et projection mentale ». Il propose une vision étrange d'un monde parallèle. Les grandes graphies et les documents, entre archives, œuvres et expériences, permettent d'approcher un peu la personnalité de Matt Mullican (pourtant multiple), ses obsessions et ses visions. Reste ensuite à « apprendre du travail de That Person »...



Vue de l'œuvre de Matt Mullican, *Learning from that's Person work, Room 6* (2003-2005).  
Photo Blaise Adilon – Collection IAC, Villeurbanne/Rhône-Alpes

## ISMAÏL BAHRI

1978, Tunis – vit à Paris

### ***Des gestes à peine déposés dans un paysage agité* (2018)**

Projection film vidéo couleur, sonore

Durée 4'

### ***Ligne* (2011)**

Diffusion sur écran film vidéo couleur, sonore

Durée 1'

Prêt de l'artiste



Ismail Bahri, extrait de *Des gestes à peine déposés dans un paysage agité*, 2018



Ismail Bahri, extrait de *Ligne*, 2011

## INGRID BOOK, CARINA HEDÉN

1951, Malmö (Suède) / 1948, Mora (Suède) – vivent à Oslo

## HENRIK HÅKANSSON

1968, Helsingborg (Suède) – vit à Berlin

## STEVE MCQUEEN

1969, Londres (Royaume-Uni) – vit à Londres et à Amsterdam

### ***Utopia Station* (2003)**

Impression en quadrichromie sur papier Canaletto



Ingrid Book, Carina Hedén, *Utopia Station*, 2003

## CHARLEY CASE

1969, Bruxelles – vit à Bruxelles

### ***L'abeille blanche* (2018)**

Projection film vidéo couleur et sonore

Durée 34'38''

Coproduction Centre d'art Ballot-Flurin et Musée de l'Invisible

Prêt de l'artiste



Henrik Håkansson, *Utopia Station*, 2003



Charley Case, *L'abeille blanche*, 2019



Steve McQueen, *Utopia Station*, 2003



## ANN VERONICA JANSSENS

1956, Folkestone (Royaume-Uni) – vit à Bruxelles

### **Cocktail Sculpture (2009)**

Verre, eau distillée, huile de paraffine

### **Aérogel (2000)**

Aérogel



Ann Veronica Janssens, *Cocktail Sculpture*, 2009

## PIERRE HUYGHE

1962, Paris – vit à Paris et à New York

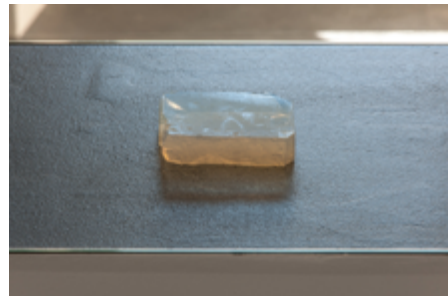
### **Sleeptalking (d'après "Sleep", 1963 de Andy Warhol, accompagné de la voix de John Giorno) (1998)**

Durée vidéo : 30'49''

Durée audio : 64'06''

Film 16mm, noir et blanc, projection copie numérique et son stéréo.

Livret du monologue de John Giorno.



Ann Veronica Janssens, *Aérogel*, 2000

## JOACHIM KOESTER

1962, Copenhague (Danemark) – vit à Copenhague et à New York

### **My Frontier is an Endless Wall of Points (After the Mescaline Drawings of Henri Michaux) (2007)**

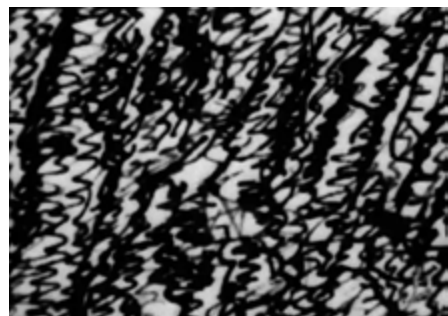
Film 16mm, noir et blanc, muet, projection copie numérique

Durée 4'12''

Prêt de l'artiste et de Jan Mot, Bruxelles



Pierre Huyghe, *Sleeptalking (d'après "Sleep", 1963 de Andy Warhol, accompagné de la voix de John Giorno)*, 1998



Joachim Koester, extrait de *My Frontier is an Endless Wall of Points (After the Mescaline Drawings of Henri Michaux)*, 2007

## DANIÈLE ORCIER

1944, Corbelin (Isère) – vit à Clansayes (Drôme)

### ***L'éloge de l'ombre* (1982-1985)**

Dessin à la mine de plomb et mine blanche sur papier, maroufflé sur toile



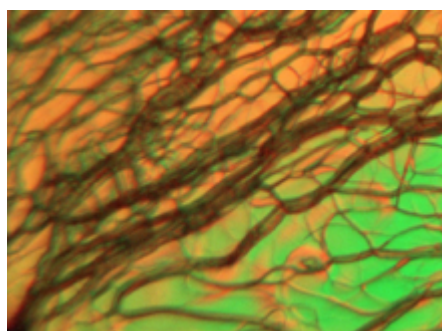
Danièle Orcier, *L'éloge de l'ombre*, 1982-85

## JEAN PAINLEVÉ

1902, Paris – 1989, Paris

### ***Transition de phase dans les cristaux liquides* (1978)**

Projection film vidéo couleur sonore  
Durée 6'06''



Jean Painlevé, *Transition de phase dans les cristaux liquides*, 1978

## DANIEL STEEGMANN MANGRANÉ

1977, Barcelone (Espagne), vit à Rio de Janeiro (Brésil)

### ***Eri Sali* (2019)**

Feuille en bronze



Daniel Steegmann Mangrané, *Eri Sali*, 2019

## L'exposition sur trois sites

---



Espace d'Art François-Auguste Ducros. Photo DR

### ESPACE D'ART FRANÇOIS-AUGUSTE DUCROS

L'Espace d'Art François-Auguste Ducros, nommé en l'honneur d'un ancien maire qui a contribué à la croissance du village au XIV<sup>e</sup> siècle, est situé dans une ancienne maison bourgeoise, restaurée en 2004 par l'architecte Jean-Michel Wilmotte.

La programmation de l'Espace d'Art François-Auguste Ducros est organisée par la commission culturelle municipale qui invite régulièrement l'IAC et sa collection et plus récemment l'exposition *Dans le jardin sauvage, les pollens sont marins* de Lucas Zambon du programme Galeries Nomades 2023.

→ Place du Jeu de Ballon à Grignan

### ATELIER-MUSÉE & LIBRAIRIE COLOPHON

Colophon est né en 1995 sous l'impulsion de Philippe Devoghel, imprimeur-typographe. Situé dans la maison du Bailli à Grignan, le lieu de caractère regroupe une librairie, un atelier typographique et un musée.

→ Maison du Bailli à Grignan



Atelier-Musée & Librairie Colophon. Photo DR



Librairie Ma Main Amie. Photo DR

### MA MAIN AMIE À GRIGNAN

Ma Main Amie est une librairie créée il y a 25 ans, spécialisée en correspondance littérature et poésie.

→ 5 Montée du Tricot à Grignan

## Les rendez-vous de Chambres des échos

---

### AVANT-PREMIÈRE DU SPECTACLE *PEAU DE LOUVE* - CRÉATION 2024 - AVEC MATHILDE ARNAUD, COMPAGNIE I.R.E.A.L

→ SAMEDI 19 OCTOBRE 2024 À 20H À GRIGNAN

LE LIEU SERA COMMUNIQUÉ LORS DE LA RÉSERVATION



Copyright Compagnie I.R.E.A.L

*Peau de Louve* parle du loup, de cette figure archaïque de la peur, à la fois compagnon des jeux d'enfance, fer de lance des écologistes et bouc émissaire de certains éleveurs. Aujourd'hui il hurle à nouveau dans nos montagnes et incarne un aspect du vivant auquel nous avons perdu l'habitude de nous confronter. Si certains aimeraient lui faire la peau, d'autres voudraient à tout prix la sauver.

Pourquoi est-il si dérangeant ? Que se joue-t-il dans notre rapport avec le loup ? Est-il sujet de tant de tensions parce qu'à la fois si lointain et si proche de nous, le loup est le miroir cruel de notre humanité ?

Parcourant de vastes territoires et chantant sous la lune, représente-t-il un fantôme de liberté, une peur et une fascination ?

Dans *Peau de louve*, Mathilde Arnaud fait le parallèle entre la femme et la louve. Les différentes facettes que la société rejette ou assigne au féminin cohabitent à travers contes, poésies, chant et actualité. Dans la chaleur du feu ou à la lumière de la lune, ses personnages se découvrent, s'observent, se toisent et se défient, s'aiment, se dévorent et interrogent notre part de sauvage. Enfilez votre *Peau de Louve* pour la suivre dans la forêt des Hommes.

**Distribution** Mathilde Arnaud,

**Accompagnement à la conception et à la dramaturgie** Myriam Pellicane

**Costume** Barbara Mornet

**Production et diffusion** Le Plato - Anne Mino.

### MATHILDE ARNAUD

Comédienne et conteuse, Mathilde Arnaud est directrice artistique de la Compagnie I.R.E.A.L Elle développe sa dramaturgie autour d'expériences faisant appel aux cinq sens. Elle crée ainsi un langage qui touche au-delà des mots l'intime du spectateur et questionne son rapport au monde, aux autres et à lui-même.

Site → [cie-ireal.fr](http://cie-ireal.fr)

**UNE PLONGÉE DANS LA CHAPELLE SAINT-VINCENT  
AVEC LA CHORÉGRAPHE CATHERINE CONTOUR  
ET LA PLASTICIENNE ANN VERONICA JANSSENS  
→ VENDREDI 25 OCTOBRE 2024 À 17H  
CHAPELLE SAINT-VINCENT À GRIGNAN**



La Chapelle Saint-Vincent à Grignan – Intervention pérenne d'Ann Veronica Janssens (2013). Photo Isabelle Arthuis

L'œuvre réalisée en 2013 par Ann Veronica Janssens dans la Chapelle Saint-Vincent résulte d'une commande publique de la Ville de Grignan en partenariat avec le ministère de la Culture. La chapelle date de la fin du XII<sup>e</sup> siècle et reçoit des remaniements aux XVII<sup>e</sup> et XVIII<sup>e</sup> siècles.

L'intervention principale a lieu au niveau des ouvertures de la chapelle dont la lumière naturelle englobe et met en valeur la totalité de l'architecture intérieure. L'ambivalence de l'identité des monolithes – à la fois peinture et sculpture – mais également la subtilité et la variété dans le temps de leurs effets lumineux et architecturaux, en font une réalisation unique.

« Quatre monolithes en pâte de verre colorée sont scellés à la place des quatre baies de l'édifice. Un espace est réservé entre la sculpture et la maçonnerie, l'auréolant d'air et de la lumière naturelle. À l'aurore, le monolithe rose, orienté à l'est, est éclairé par les rayons du soleil, il projette dans le chœur une lumière vibrante et rose tandis que les autres monolithes, vert-jaune, ambre et bleu, réfrènent leur énergie picturale et lumineuse.

Tour à tour, le soleil, dans sa progression, traverse le monolithe vert-jaune fluorescent, exposé au sud et ambre à l'ouest, illuminant et métamorphosant la chapelle d'un intense mouvement coloré, vibrant, abstrait.

Au nord, le monolithe bleu émet sa couleur par instant, selon le passage d'un nuage et s'impose à la fin du jour.

La visite est conseillée sous différentes conditions météorologiques.

La nuit, la chapelle se perçoit dans la pénombre sans ajout d'éclairage.

Pour apprécier le chant des couleurs, la porte de la chapelle est refermée. »

**Ann Veronica Janssens**

### **ANN VERONICA JANSSENS**

Ann Veronica Janssens est née en 1956 à Folkestone (Royaume-Uni), elle vit et travaille à Bruxelles. Sa recherche, qui fait l'objet d'une reconnaissance internationale dans le milieu de l'art contemporain, explore, par des interventions minimalistes ou des mises en situation, les questions cognitives relatives à la perception et aux propriétés physiques de la lumière, des matériaux, dans une approche quasi immatérielle de la couleur.

**PRATIQUES ZIGZAGANTES – À PARTIR DE LA TERRE  
TRANSMISSION AVEC LA CHORÉGRAPHE CATHERINE CONTOUR  
ET LE CÉRAMISTE LIONEL RISTER**

**→ SAMEDI 26 ET DIMANCHE 27 OCTOBRE 2024 DE 10H À 17H30  
ATELIER ET JARDIN DE LIONEL RISTER À TAULIGNAN**



Photo Catherine Contour

Cette transmission, en duo avec le céramiste Lionel Rister, offre une occasion nouvelle de découvrir et de poursuivre l'apprentissage de l'outil singulier élaboré par Catherine Contour depuis une vingtaine d'années, à partir de la technique hypnotique amplifiée de connaissances empruntées à divers arts du mouvement occidentaux et orientaux, reliées à son parcours d'artiste-exploratrice, dont l'ancrage principal est la danse.

Le propos n'est pas de « réaliser des objets » ou d'apprendre des techniques de céramique mais de prendre appui sur la richesse de cet élément, la terre en relation avec l'eau et le feu, pour activer-réactiver une aventure de création. Le zigzag, la bifurcation et la suspension, comme figures à expérimenter avec la terre.

À travers une stratification de pratiques et d'exercices simples et variés, seul·e·s et à plusieurs, chacun·e à son rythme expérimente des qualités d'écoute et de toucher. Des gestes activés par une amplification de la sensorialité en résonance avec ce qui est là (présences, météorologie, saison, matériaux, actualités...). Entre atelier et jardin, un pas de côté pour changer de point de vue, d'éclairage, de récit... Le corps entier engagé dans cet état de présence ouvert et relié, découvre de nouveaux appuis pour s'autoriser et ainsi devenir « auteur·ice ».

À l'attention de céramistes confirmé·e·s, de néophytes et de toute personne curieuse.

## LES TRANSMISSIONS DE CATHERINE CONTOUR

Depuis 2002, Catherine Contour se passionne pour les possibilités artistiques et pédagogiques de la technique hypnotique. Elle conçoit l'outil hypnotique pour la création et la pratique chorégraphique *Danser brut* en collaboration avec un ensemble d'artistes et l'enseignant·e·s-chercheur·euse·s au sein du laboratoire Bains. De la danse aux jardins, de l'art de la sieste à la cérémonie du thé, de la photographie à la céramique, du film à l'hypnose, elle transforme ces expériences en objets ou rituels proposant une bascule vers la fantaisie et l'imaginaire. Ses créations aux supports et formats variés, propose des modes d'habitation où peuvent se déployer des figures chorégraphiques et des modalités d'être ensemble qui intensifient la présence au monde. Elle se passionne pour la terre et tout particulièrement le bol et travaille au sein de l'atelier de Lionel Rister depuis une quinzaine d'années. Ils partagent de nombreuses aventures tant en France qu'au Japon, pays avec lequel ils entretiennent tout deux des liens forts. La création située intitulée *Infuse - Suites japonaises ou les gestes déplacés d'une cérémonie du thé* témoigne de ce tissage au long cours.

Site → [maisoncontour.org](http://maisoncontour.org)

Film → [Catherine Contour sur vimeo](#)

Livres → *Une Plongée avec Catherine Contour - Créer avec l'outil hypnotique* aux éditions Naïca, 2017. *Danser sa vie avec l'outil hypnotique* aux éditions 369, 2019, réédité en 2023.

## LIONEL RISTER

« L'argile est venue à moi en 1991, mes mains ont contacté les goûts de l'enfance. Les souvenirs de la douce terre du bord de chemin sont réapparus. Depuis, je dialogue avec le feu, la terre cuite, le raku et les terres polies noircies de carbone. Autant d'expériences que j'ai à coeur de transmettre. Mes pratiques corporelles nourrissent ma création et mon quotidien. Mon approche du travail de la terre est influencée par le Qi Gong (Zhi Neng Qi Gong) rencontré en 1998, le Kinomichi en 2008 ainsi que les sons (kototama) en 2020. Ces pratiques énergétiques interagissent, le mouvement du Kinomichi dynamise de ses spirales... Le Qi Gong amplifie de sa résonance mon temps de création et les sons ouvrent sur l'espace intérieur et extérieur. Elles me sont d'une grande richesse. »

Instagram → [@lionel\\_rister](#)

## **MARCHE ET VOYAGE DES SENS, DÉCOUVRIR UN PAYSAGE AUTREMENT AVEC LE DANSEUR NOÉ PELLENCIN**

**→ SAMEDI 9 NOVEMBRE 2024 À 13H30**

**AU DÉPART DE LA CHAPELLE SAINT-VINCENT À GRIGNAN**



Copyright Noé Pellencin

Cette balade dans le paysage environnant Grignan est une occasion de rencontrer différemment le monde qui nous entoure par des jeux corporels. Les lieux visités, ainsi que son expérience de danseur contemporain mènent Noé Pellencin à imaginer des manières ludiques de faire lien avec le vivant grâce aux mouvements de nos corps. Les interconnexions des sphères végétales et minérales nous inspireront pour développer des expérimentations entre méditations et danses spontanées.

Nul besoin d'être danseur·euse, cette proposition s'adresse aux adultes et aux jeunes ayant plaisir à une marche pleine de découvertes.

### **NOÉ PELLENCIN**

Noé Pellencin est né en 1994 dans la Drôme. Il a été formé à l'école de la chorégraphe Anne Teresa de Keersmaeker, P.A.R.T.S.. Il en sort diplômé en 2016 après avoir reçu un enseignement diversifié tant dans les techniques de danses contemporaines que dans des pratiques parallèles telles que le théâtre, la musique mais aussi la sociologie et la philosophie.

Depuis 2016, il a dansé pour Ezter Salamon, Sophie Quénon et Ayelen Parolin et travaille actuellement au sein de spectacles de chorégraphes tels que Boris Charmatz (*10000 Gestes*), Maud Le Pladec (*27 Perspectives*), Jamil Attar (*Impromptus*).

Il entame de nouvelles collaborations, avec le chorégraphe Fabrice Lambert pour la création de *Reverse*, et avec la chorégraphe Maria Eugenia Lopez pour la création de *March On*.



## DANS LE CADRE DU WEEK-END DES FRAC (WEFRAC)

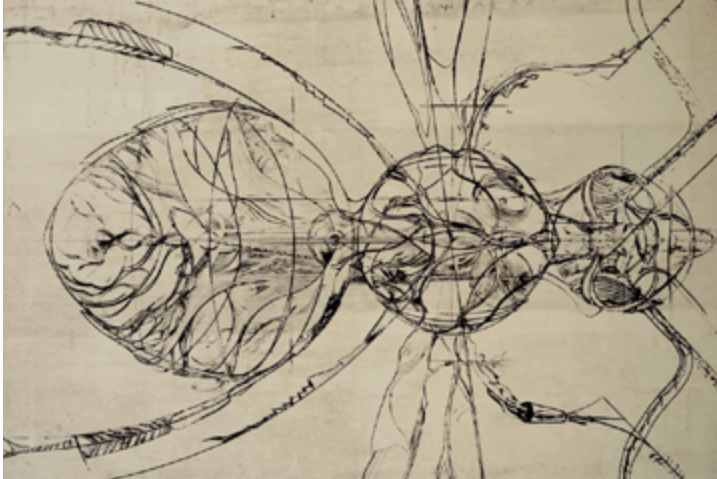


### **L'ABEILLE BLANCHE, PROJECTION DU FILM DE CHARLEY CASE AVEC L'HISTORIEN DE L'ART PASCAL PIQUE – LE MUSÉE DE L'INVISIBLE → SAMEDI 16 NOVEMBRE 2024 À 19H TIERS-LIEU CHEZ PAULETTE À RÉAUVILLE**

*L'abeille blanche* est un film réalisé par Charley Case à l'occasion d'une séance de yoga des abeilles conçue par l'apicultrice Catherine Flurin. L'abeille blanche est une entité mythique, une présence et une énergie que l'apicultrice perçoit et met en œuvre à travers ses actions. Catherine Flurin est l'une des grandes pionnières mondiales de la l'apiculture douce. Une apicultrice inspirée qui parle autant de science et de biologie que de chamanisme apicole et de soin. Vivant au plus près des abeilles depuis plus de quarante ans, elle traduit et transmet leur message à travers *L'abeille blanche* qui cristallise leurs vibrations. Charley Case a su capter et restituer ces dimensions subtiles qui interagissent avec l'humain. C'est pourquoi ce film est une œuvre d'art à part entière. Une œuvre qui transcende les dimensions de l'image, du documentaire et du visible à travers une alchimie des présences, des lumières et des sons. C'est-à-dire des énergies de l'Invisible diffusées à travers les ondes des couleurs-lumières de l'image, ou de leurs fréquences ultrasonores que Charley Case a su magnifiquement restituer dans la bande son du film. Certains savoirs ancestraux disent que les abeilles ont la capacité de se dématérialiser et de se rematérialiser dans la lumière ? Cette phénoménologie mythique entre aujourd'hui en résonance avec des découvertes scientifiques récentes en biochimie sur la polymérisation des abeilles avec des processus de ionisation et de décharges de plasma. Charley Case et Catherine Flurin incarnent ce fascinant phénomène à travers *L'abeille blanche*. Un film qui a la magie d'un baume ou d'un miel. Un film-abeille en quelque sorte.

**Pascal Pique**  
**Le Musée de l'Invisible**

Le film se déroule à Lahitte-Toupière dans les Hautes-Pyrénées. Il a été conçu et mis en œuvre avec la collaboration du Musée de l'Invisible pour Ballot-Flurin Abeille Santé. Avec la participation de Catherine Flurin, Olivier Raud, Camille Renarhd, Salima Abdel-Wahad.



Charley Case, *L'abeille blanche* (2019) – Photo DR

## CHARLEY CASE

Charley Case consacre une grande partie de son art à restaurer les liens que l'humanité entretient avec la nature, avec le non-humain et avec elle-même. Issue du dessin sa pratique s'étend à la photographie, à l'image filmée à la sculpture et à l'environnement. Notamment avec ses interventions picturales monumentales *in-situ* sous forme de fresques peintes ou gravées qui sont de véritables performances. Toutes montrent une texture de dessin qui lui est caractéristique. Un dessin qui fourmille d'une

multitude de silhouettes en marche vers d'autres dimensions. À moins qu'elles n'en proviennent. Comme des âmes migrantes en transit.

Formé à l'école d'art de La Cambre et à la calligraphie orientale son art fonctionne tel un sismographe. Il enregistre les vibrations de ce monde tout en restituant des fréquences visuelles qui œuvrent comme des accords. Son art fait raccord entre les mondes des uns et des autres. Entre l'Europe et l'Afrique. Entre les civilisations et les peuples. Entre les dimensions aussi du microcosme et du macrocosme à la jonction desquelles nous nous trouvons.

Cela se voit et se ressent aussi bien à l'échelle des fresques monumentales que des gravures plus intimistes. Il en émane une vibration très particulière sous forme d'ondes qui animent leur surface. Des ondes qui touchent l'âme au-delà du regard. Probablement parce que l'art de Charley Case est avant tout un art de la fluidité, du flux et de la vibration du vivant.

## PASCAL PIQUE

Historien de l'art, chercheur, commissaire d'exposition, critique d'art et conférencier, Pascal Pique a dirigé le département art contemporain du Musée d'art moderne et contemporain des Abattoirs à Toulouse et le Fonds Régional d'Art Contemporain Midi-Pyrénées jusqu'en 2012. Depuis, il développe le Musée de l'Invisible, une instance de création et de recherche dédiée aux relations entre l'art et les multiples formes de l'Invisible : de l'astrophysique aux savoirs alternatifs en passant par l'étude de certains phénomènes naturels, des dimensions visionnaires et métagnomiques. Créé en 2013, le Musée de l'Invisible a noué des collaborations avec le Palais de Tokyo (inauguration de l'Académie de l'Arbre), l'Espace culturel Louis Vuitton à Paris (exposition *Astralis*), la Biennale d'art contemporain de Salvador de Bahia (lancement du Manifeste de l'arbre), le Musée National des Arts et Métiers, le Musée Gassendi à Digne-les-Bains, ainsi que le centre d'art de Lacoux, l'Institut d'art contemporain à Villeurbanne, le Crac à Sète ou le Parvis à Ibos (expositions *L'arbre visionnaire*, *Pierres de vision*, *Athanor*, *L'abeille blanche*). Il s'intéresse en particulier à la question de l'énergétique des œuvres d'art et aux esthétiques de l'écoconception avec les récentes expositions *Energéïa à Topographie de l'art* à Paris et *Géométries de l'Invisible* à l'Espace de l'art concret de Mouans-Sartoux. Et tout dernièrement le programme Elixirs, ART Ecologie en Val d'Adour. Les activités du Musée de l'Invisible participent du projet de recherche d'un doctorat en Science de l'art/Esthétique à l'Université Paris 1 Sorbonne dédié au développement d'une écoesthétique énergétique et réparatrice.

**INFUSE – SUITES JAPONAISES**  
**UNE PIÈCE CHORÉGRAPHIQUE DE LA MAISON CONTOUR**  
**AVEC CATHERINE CONTOUR**

**→ DIMANCHE 17 NOVEMBRE 2024 À 15H30**  
**CHAPELLE SAINT-VINCENT, GRIGNAN**

La pièce chorégraphique *Infuse – Suites japonaises* est une tentative d'appropriation du chaos par un geste dansé et musical. Une transformation poétique et collective autour d'une table-paysage en cire avec thé, eau, végétal, terre et porcelaine.

*Infuse* est une chorégraphie inspirée par « l'esprit du thé » et les gestes de sa préparation collectés dans différentes cultures et tout particulièrement au Japon. L'eau et son débordement évoquent, par un glissement d'échelle de la table au « jardin planétaire », des questions vives de notre temps marqué par les transformations rapides et profondes des milieux.



*Infuse - Suites japonaises*, Catherine Contour, Forum Design Pays de La Meije. Photo Niels Najean

Préparer un bol de thé comme une danse / Partager une danse comme un bol de thé.

*Infuse* se fait l'écho de la formule que les japonais associent à l'art du thé: « Ichi-go ichi-e »: « Une fois, une rencontre ».

Sur une table-paysage en cire noire, une danseuse prépare le thé et l'offre à chaque membre d'une petite assemblée. Ses gestes se répètent, se suspendent, s'amplifient, rythment et sculptent l'espace, invitent à activer tous les sens et à *revenir au corps* comme on dit *revenir à la terre*. Dans l'espace *pacifié* de la *chambre de thé*, chacun·e est invité·e à habiter poétiquement un intervalle, une suspension où l'on prend le temps, le temps de l'infusion. Du souffle du musicien se crée une musique qui façonne des climats propices à une dérive hypnotique. La danse se déploie à partir de ces simples gestes: donner et recevoir un bol de thé; des bols moulés sur le coude, symbole chez les Aborigènes d'Australie du lien entre des éléments à associer. Un à un, les bols s'empilent. S'érige la colonne vertébrale d'un fragile *corps commun* qui s'allonge sur la terre où il se fond peu à peu.

**Distribution** Catherine Contour (gestes et paroles)

**Table-paysage conçue et réalisée par** le designer Goliath Dyèvre et Catherine Contour

**Bols-coudes réalisés par** Catherine Contour en collaboration

avec les céramistes Catherine Métas et Lionel Rister

**Vêtements conçus et réalisés par** Misa Ishibashi.

**Administration** Elise Viard et Faust Robert

## CATHERINE CONTOUR

Diplômée de l'ENSAD/Paris, Catherine Contour se forme à la danse contemporaine dans le foisonnement des années 80 à Paris et à New-York. Animée du désir de poursuivre le travail d'ouverture de l'espace et de la pensée de la danse, son parcours d'artiste-exploratrice se conçoit comme une recherche en mouvement. Elle explore le corps, le geste dansé dans ses dimensions poétiques et politiques, des dispositifs de mise en relation en tissant des liens subtils avec lieux et milieux et leurs habitant·e·s pour des pièces situées (in-situ) : *Plongées, Plages, Infuse, Bains publics, Danser brut*. Elle collabore avec des artistes d'horizons variés depuis la série *Chambres* (1996-2001) et pratique différents médiums (photo, film super-8, vidéo, radio, son, céramique, installation). En 2008 elle fonde *Maison Contour* pour développer un mode de création basé sur l'habitation temporaire de lieux-partenaires variés tels que la Fondation Royaumont, Lamelouze dans les Cévennes, Pont-de-Claix en banlieue grenobloise, la plate-forme téléphonique d'un grand groupe près de Rennes, de nombreux jardins historiques, la Cité de la céramique à Sèvres, le Musée de la Chasse & de la Nature et la Gaîté Lyrique à Paris, le Grand Théâtre historique de Grenoble, une orangerie à Cognac, le Palazzo Trevisan et ses alentours à Venise, le Centre Pompidou (Paris et Metz), une œuvre d'Ann Veronica Janssens au Panthéon et sur le balcon sud du massif de la Chartreuse...

Elle explore depuis une vingtaine d'années les possibilités artistiques et pédagogiques de la technique hypnotique avec l'aide de la DGCA, de la DRAC Auvergne-Rhône-Alpes, du Centre national de la danse et de la Gaîté Lyrique et met en place un laboratoire de recherche intitulé *Bains*.

Depuis une première invitation au Japon en 2000 pour y créer *Chambres*, elle entretient avec ce pays un dialogue fécond qui s'exprime dans les *Suites japonaises* dont *Une plage en Chartreuse* (2019), *Hortense* au Sanctuaire de Dazaifu (2022), *Infuse* au Musée Guimet à Paris, à l'abbaye de Noirlac et au musée de l'abbaye de Fontevraud (2023), au musée d'art nouveau d'Annecy.

Elle est lauréate des bourses de la Fondation Beaumarchais, du Centre national de la danse, de la DMDTS puis de la DGCA-danse, de l'Institut français (Hors les murs au Japon), de l'Adami-briqueterie pour la vidéo-danse *Les transparentes* avec Mathieu Bouvier.

Site → [maisoncontour.org](http://maisoncontour.org)

## GOLIATH DYÈVRE

Goliath Dyèvre est diplômé de l'École nationale supérieure de création industrielle à Paris en 2009, année où il crée son studio de design avec Quentin Vaultot. Lauréat de différents prix et concours, son travail a été exposé au Vitra Design Museum, à la Power Station of Art à Shanghai, au Musée des arts décoratifs à Paris. Il collabore régulièrement avec Hermès, EDF, le Musée de la Chasse et de la Nature et mène des projets de recherche, en particulier avec le CRAFT à Limoges. Il commence un parcours en solo après quatre mois de résidence à la Villa Kujoyama à Kyoto en 2014. Il bénéficie d'une résidence du programme Te-Ataata en Nouvelle-Zélande au Colab d'Auckland en 2016 pour une recherche autour de la réalité augmentée avec l'artiste Grégory Chatonsky. Ils obtiennent le Prix MAIF pour la sculpture 2020.

Site → [goliathdyevre.com](http://goliathdyevre.com)

## *Le calendrier et les infos pratiques de Chambres des échos*

---

### **EXPOSITION DU 5 OCTOBRE AU 17 NOVEMBRE 2024**

#### **Espace d'Art François-Auguste Ducros**

→ du mercredi au dimanche de 14 h à 18h

#### **Atelier-Musée&Librairie Colophon**

→ du mercredi au samedi de 14h à 18h30

#### **Librairie Ma Main Amie**

→ du mercredi au samedi de 15h30 à 19h, le dimanche de 11h à 13h

### **SAMEDI 5 OCTOBRE 2024**

#### **Vernissage de l'exposition**

→ à 11h30 – Espace d'Art François-Auguste Ducros à Grignan

### **SAMEDI 19 OCTOBRE 2024**

#### **Visite de l'exposition *Chambres des échos***

#### **et rencontre avec la commissaire invitée en résidence Justine François**

→ à 16h – Espace François-Auguste Ducros, Atelier-Musée&Librairie Colophon,

Librairie Ma Main Amie à Grignan

Entrée libre

### **SAMEDI 19 OCTOBRE 2024**

#### **Avant-première du spectacle *Peau de Louve* (création 2024) avec Mathilde Arnaud, Compagnie I.R.E.A.L**

→ à 20h – Grignan

Réservation : [espace\\_ducros@orange.fr](mailto:espace_ducros@orange.fr)

Entrée libre, à partir de 12 ans (le lieu sera communiqué lors de la réservation)

### **VENDREDI 25 OCTOBRE 2024**

#### **Atelier typographique – Création collective d'une affiche *Chambres des échos* avec le typographe Yoan Martinez et Justine François**

→ de 9h30 à 12h30 – Atelier-Musée&Librairie Colophon à Grignan

Pour adulte - Réservation et règlement : [colophon3@orange.fr](mailto:colophon3@orange.fr)

### **VENDREDI 25 OCTOBRE 2024**

#### ***Une Plongée dans la Chapelle Saint-Vincent* avec la chorégraphe Catherine Contour et la plasticienne Ann Veronica Janssens**

→ à 17h – Chapelle Saint-Vincent à Grignan

Entrée libre

### **SAMEDI 26 ET DIMANCHE 27 OCTOBRE 2024**

#### ***Pratiques zigzagantes - À partir de la terre.* Transmission avec l'artiste chorégraphe Catherine Contour et le céramiste Lionel Rister**

→ de 10h à 17h30 – Atelier et jardin de Lionel Rister à Taulignan

Réservation et règlement : [lionelrister@gmail.com](mailto:lionelrister@gmail.com)

### **SAMEDI 9 NOVEMBRE 2024**

#### ***Marche et voyage des sens, découvrir un paysage autrement* avec le danseur Noé Pellencin**

→ de 13h30 à 17h – au départ de la Chapelle Saint-Vincent à Grignan

Pour adultes, accès libre

Réservation : [associationmosae@gmail.com](mailto:associationmosae@gmail.com)

## **SAMEDI 16 NOVEMBRE 2024**

**Dans le cadre du Week-end des Frac (WEFRAC)**

**L'abeille blanche**, projection du film de Charley Case  
avec l'historien de l'art Pascal Pique – Le Musée de l'Invisible

**Dans le cadre du Week-end des Frac (WEFRAC)**

→ à 19h – Tiers-Lieu Chez Paulette à Réauville

Entrée libre

Restauration possible sur réservation : [chezpaulette@gmail.com](mailto:chezpaulette@gmail.com)

## **DIMANCHE 17 NOVEMBRE 2024**

**Dans le cadre du Week-end des Frac (WEFRAC)**

**Spectacle chorégraphique *Infuse* – Suites japonaises de la Maison Contour**  
avec la chorégraphe Catherine Contour

→ à 15h30 – Chapelle Saint-Vincent à Grignan – Durée 1h15

Le spectacle aura également lieu le même jour à 10h30, sur réservation.

Gratuit. Réservation : [espace\\_ducros@orange.fr](mailto:espace_ducros@orange.fr)

## **TABLE DU LIBRAIRE CHEZ COLOPHON**

**Sélection d'ouvrages pendant la manifestation *Chambres des échos***

→ du mardi au samedi de 14h à 18h30

## Contacts

---

### INSTITUT D'ART CONTEMPORAIN, VILLEURBANNE/RHÔNE-ALPES

Outil de création, d'expérimentation et de recherche pour l'art actuel créé en 1978, l'Institut d'art contemporain (IAC), Villeurbanne/Rhône-Alpes développe in situ à Villeurbanne (11 rue Docteur Dolard), une activité d'expositions et de rencontres, combinée à la constitution d'une collection d'œuvres au rayonnement international.

Il prolonge *ex situ* en Auvergne-Rhône-Alpes ses activités de recherche et d'expositions de sa collection avec les programmes *Un territoire en trois temps*, *La Collection aux partenaires Auvergne-Rhône-Alpes* et *Galleries Nomades*. *Un Temps fort Collection* est organisé tous les deux ans.

L'IAC bénéficie du soutien du ministère de la Culture (DRAC Auvergne-Rhône-Alpes), de la Région Auvergne-Rhône-Alpes et de la Ville de Villeurbanne.

Toutes les informations sur → [i-ac.eu](http://i-ac.eu)

→ **Chantal Poncet, chargée des projets *Ex situ***

[c.poncet@i-ac.eu](mailto:c.poncet@i-ac.eu)

06 33 46 20 98

→ **Andrea Garcia, chargée de communication**

[a.garcia@i-ac.eu](mailto:a.garcia@i-ac.eu)

07 88 73 30 91

### ESPACE DUCROS À GRIGNAN

[espace\\_ducros@orange.fr](mailto:espace_ducros@orange.fr)

06 80 53 40 58



**Abonnez-vous  
à notre newsletter !**



**i-ac.eu**

**Suivez-nous sur  
nos réseaux sociaux**



**@iacvilleurbanne**



**@institutdartcontemporain.villeurbanne**



**@Institut d'art contemporain**



**@Institut d'art contemporain  
Villeurbanne / Rhône-Alpes**